



ชื่อไทย : ละหุ่ง

ชื่อสามัญ : Castor

ชื่อวิทยาศาสตร์ : Ricinus communis L.

สัดส่วนการใช้ละหุ่งในประเทศไทย

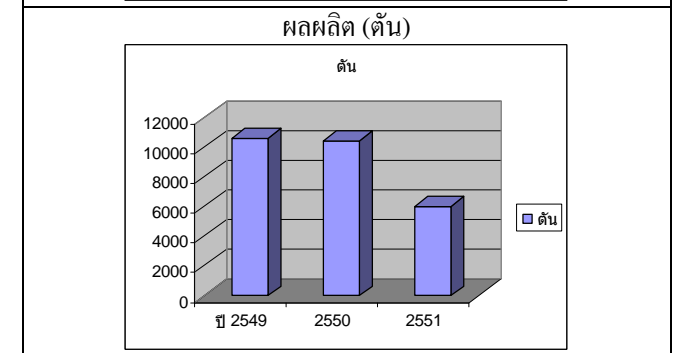
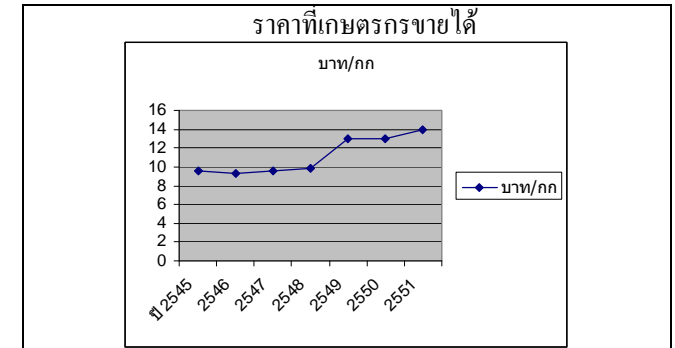
- เมล็ด ใช้ภายในประเทศเกือบทั้งหมดเพื่อเป็นวัตถุดิบในการแปรรูปน้ำมัน

จังหวัดที่ปลูกมาก

- น่าน พะเยา นครราชสีมา ชัยภูมิ และกาญจนบุรี

การส่งออก			
ปี	2549	2550	2551
จีเอ็มเอ็ม, น้ำมัน	11,627	18,376	11,000
ละหุ่งแห้งเร็ว (ตัน)			
มูลค่า (ล้านบาท)	290	459	600
ประเทศคู่ค้า	ญี่ปุ่น ยุโรป เกาหลี สหรัฐอเมริกา และมาเลเซีย		

ต้นทุนการผลิต 650 บาท/ไร่



พื้นที่เก็บเกี่ยว, ผลผลิต รวม, ผลผลิตต่อไร่

ปี	2549	2550	2551
พื้นที่เก็บเกี่ยว(ไร่)	84,072	82,778	47,619
ผลผลิต (ตัน)	10,593	10,430	6,000
ผลผลิตต่อไร่ (กก.)	126	126	126

สัดส่วนของผลผลิตเก็บเกี่ยวรายเดือน ช่วงเดือนเก็บเกี่ยวผลผลิตสูงสุด

ปี 2550 (พินตัน)				ปี 2551 (พินตัน)							
ก.ย.	ต.ค.	พ.ย.	ธ.ค.	ม.ค.	ก.พ.	มี.ค.	เม.ย.	พ.ค.	มิ.ย.	ก.ค.	ส.ค.
0.02	0	0.14	0.27	0.63	1.9	1.98	0.57	0.24	0.08	0.09	0.1

ที่มา : Bank of Thailand (Statistical Data)



ชื่อไทย : ละหุ่ง

ชื่อสามัญ : Castor

ชื่อวิทยาศาสตร์ : Ricinus communis L

ปัญหาอุปสรรค	แนวทางการพัฒนา	แนวโน้มสถานการณ์การผลิตในปีต่อไป
<p>1. พื้นที่ปลูกและผลผลิตมีแนวโน้มลดลงทุกปี เนื่องจากมีปัญหาเรื่องพันธุ์ที่เกษตรกรปลูก ผลผลิตยังอยู่ในระดับต่ำ , แมลงศัตรูพืชระบาดรุนแรง</p> <p>2. เกษตรกรไม่นิยมปลูกเป็นแปลงใหญ่ โดยมาก</p> <p>ปลูกตามริมรั้ว หัวไร่ปลายนา จึงขาดการดูแลรักษาที่ดี</p>	<p>1.จัดอบรมให้ความรู้เรื่องการผลิต การดูแลรักษา เช่นการใช้พันธุ์ที่เหมาะสมกับสภาพพื้นที่ การคลุมเมล็ดพันธุ์ก่อนปลูกเพื่อป้องกันโรค การป้องกันการระบาดของแมลงที่สำคัญ</p> <p>2. ส่งเสริมให้มีการรวมกลุ่มผู้ผลิตและสร้างเครือข่ายการผลิต และเชื่อมโยงการผลิตและการตลาด</p> <p>3. พัฒนาเครื่องจักรกลเพื่อใช้ในการเก็บเกี่ยวแทนการใช้แรงงานคน</p> <p>4. ประสานงานกับภาคเอกชน ส่งเสริมการปลูกละหุ่งแบบครบวงจรโดยมีการประกันราคารับซื้อผลผลิต</p>	<p>สำหรับการเพาะปลูกปี 2553 คาดว่าจะมีแนวโน้มลดลง เนื่องจากเกษตรกรเปลี่ยนพื้นที่ไปปลูกพืชอื่น</p>